

RUIMTELIJKE
KWALITEIT
LOB VAN GENNEP
**LEIDENDE
PRINCIPES**

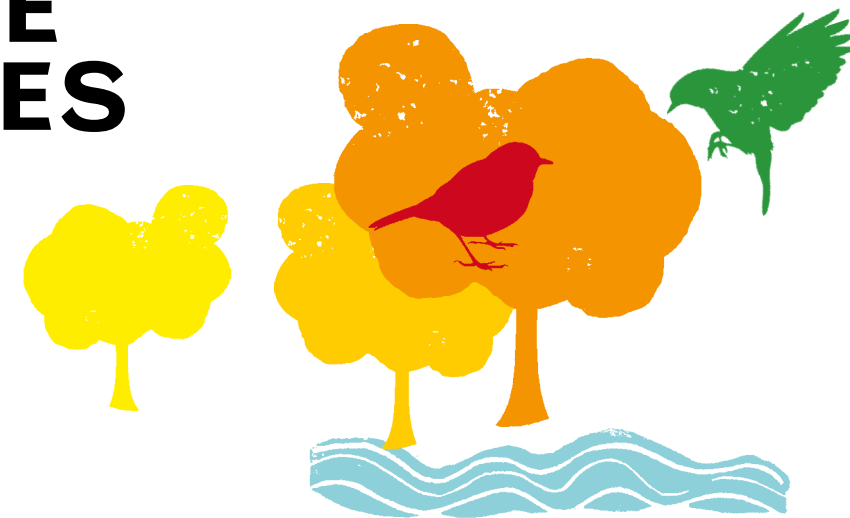




RUIMTELIJKE
KWALITEIT
LOB VAN GENNEP
**LEIDENDE
PRINCIPES**



SEPTEMBER 2020



KARATERISTIEKE EN BIJZONDERE PLEKKEN IN HET PROJECTGEBIED LOB VAN GENNEP



VOORWOORD

Trots ben ik dat nu voor u ligt het boekje over de 'leidende principes voor ruimtelijke kwaliteit Lob van Gennep.' De leidende principes zijn een leidraad in project Lob van Gennep om gebiedskwaliteiten te koesteren en te versterken bij de uitwerking van alternatieven en latere detailuitwerkingen. Daarmee is dit document belangrijk omdat de waarden en kwaliteiten van het gebied uitgangspunt zijn voor het project. De bestaande dijken worden verhoogd en versterkt, zodat ze voldoen aan de wettelijke waterveiligheidsnorm. Dit betekent een verandering in het landschap en vraagt om zorgvuldige keuzes.

Leidende principes helpen bij het maken van die keuzes en zijn bedoeld voor de gehele duur van het project. Vanaf de verkenning tot en met de planuitwerking en de uiteindelijke realisatie. Deze leidende principes zijn een specifieke uitwerking voor het project Lob van Gennep op basis van het 'Regionaal ruimtelijk kwaliteitskader Limburg', zoals in 2019 vastgesteld in gemeenten Gennep en Mook en Middelaar en de 'Visie en leidende principes voor dijkversterkingen Noordelijke Maasvallei' (2019). Voor een toelichting op de achtergronden van de leidende principes voor de Lob van Gennep verwijs ik u graag naar beide documenten.

De leidende principes zijn tot stand zijn gekomen samen met de mensen uit het gebied; zij kennen het gebied het beste en hebben aangeven wat ze belangrijk vinden. Dank voor de inbreng in de vele keukentafelgesprekken, werkateliers en omgevingswerkgroepen. En natuurlijk ook dank aan het Expertteam Ruimtelijke Kwaliteit.

Samenwerking tussen overheden is een voorwaarde voor het samenspel tussen lange en korte termijnmaatregelen. Werken vanuit een visie, een integraal toekomstperspectief helpt daarbij. Laten we daar samen de schouders onder zetten en werken aan een aantrekkelijk en economisch vitale Maasvallei waar wij zelf, maar vooral ook generaties na ons, nog jarenlang plezier van beleven.

Samen met de omgeving maken we de omgeving.

Namens de stuurgroep Lob van Gennep
Patrick van der Broeck
Dijkgraaf Waterschap Limburg

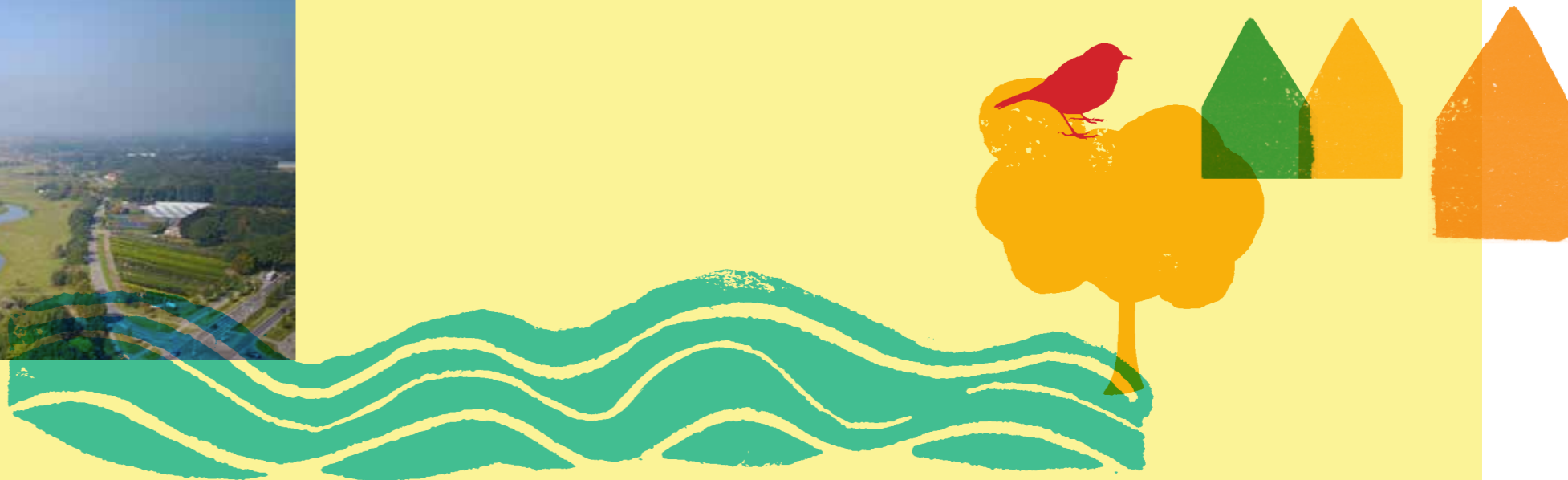
INHOUD

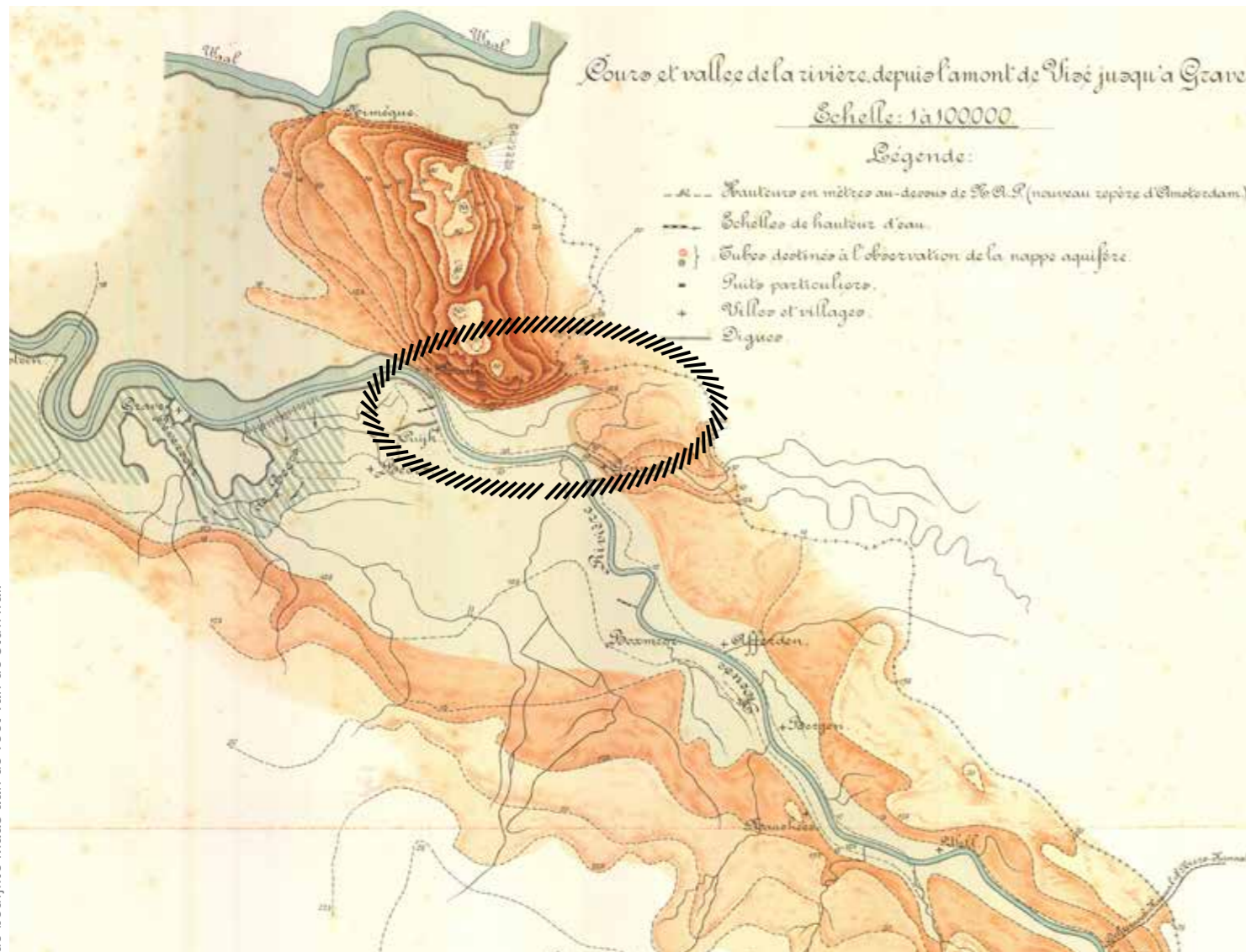


Voorwoord	4
1 Inleiding en context	9
2 Leidende principes	19
1. Landschap leidend	23
2. Vanzelfsprekende dijken	29
3. Contact met de Maas en Niers	32
4. Een toegankelijk landschap	36
5. Fundament en katalysator voor ontwikkeling	40
Geraadpleegde bronnen	46
Colofon	48



1 INLEIDING & CONTEXT





1. INLEIDING & CONTEXT

De Lob van Gennep is gelegen tussen Mook, Gennep, het Reichswald en de Maas. Het gebied bezit een gevarieerd landschap. Het ligt op de overgang van de maasvallei naar de bedijkte Maas aan de voet van een hoge stuwwal en ook het dal van de rivier de Niers ligt in dit gebied en mondt uit in de Maas. Door deze markante en strategische ligging kent het gebied een rijke historie waarvan nog veel is terug te vinden in het landschap.

DRIE DOELEN VERBINDEN

Acht samenwerkende overheden zijn in 2019 het project Lob van Gennep gestart. Voor welke opgave staat het gebied? De opgave voor de Lob van Gennep is meerledig en bestaat uit drie doelen die hieronder worden toegelicht. Door de doelen met elkaar te verbinden, ontstaat er synergie en ruimte voor (onvermoede) oplossingen die meerdere belangen kunnen dienen. Het motto hierbij is: 'Als we het doen, dan doen we het goed'.

1. Verbeteren van de hoogwaterbescherming: voldoen aan de waterveiligheidsnorm

In de Lob van Gennep liggen de kernen Middelaar, Plasmolen, Milsbeek, Ottersum en Ven-Zelderheide en staan solitaire woningen en bedrijven. Dijken en hoge gronden beschermen dit gebied. Sinds 1 januari 2017 zijn nieuwe wettelijke normen voor waterveiligheid van toepassing. Voor de dijken rondom de Lob van Gennep geldt een beschermingsniveau met een overstromingskans van 1/300 per jaar. Deze dijken zijn onderdeel van dijktraject 54-1 en voldoen niet aan deze nieuwe norm. Daarmee is een van de doelen het versterken en waar nodig het toevoegen van waterkeringen conform de waterveiligheidsnorm.

2. Verbeteren waterbergende werking: bij extreem hoogwater waterstandsverlaging stroomafwaarts

Het doel is om naast de bescherming tegen hoogwater conform de wettelijke waterveiligheidsnorm, tegelijkertijd bij extreem hoogwater (hoger dan de norm) stroomafwaarts te zorgen voor een waterstandsverlaging. Daarmee draagt het project bij aan een vermindering van dijkverhogingen in stroomafwaarts gelegen gebieden.

3. Behouden en versterken ruimtelijke kwaliteit: koesteren en ontwikkelen van de gebiedskwaliteiten

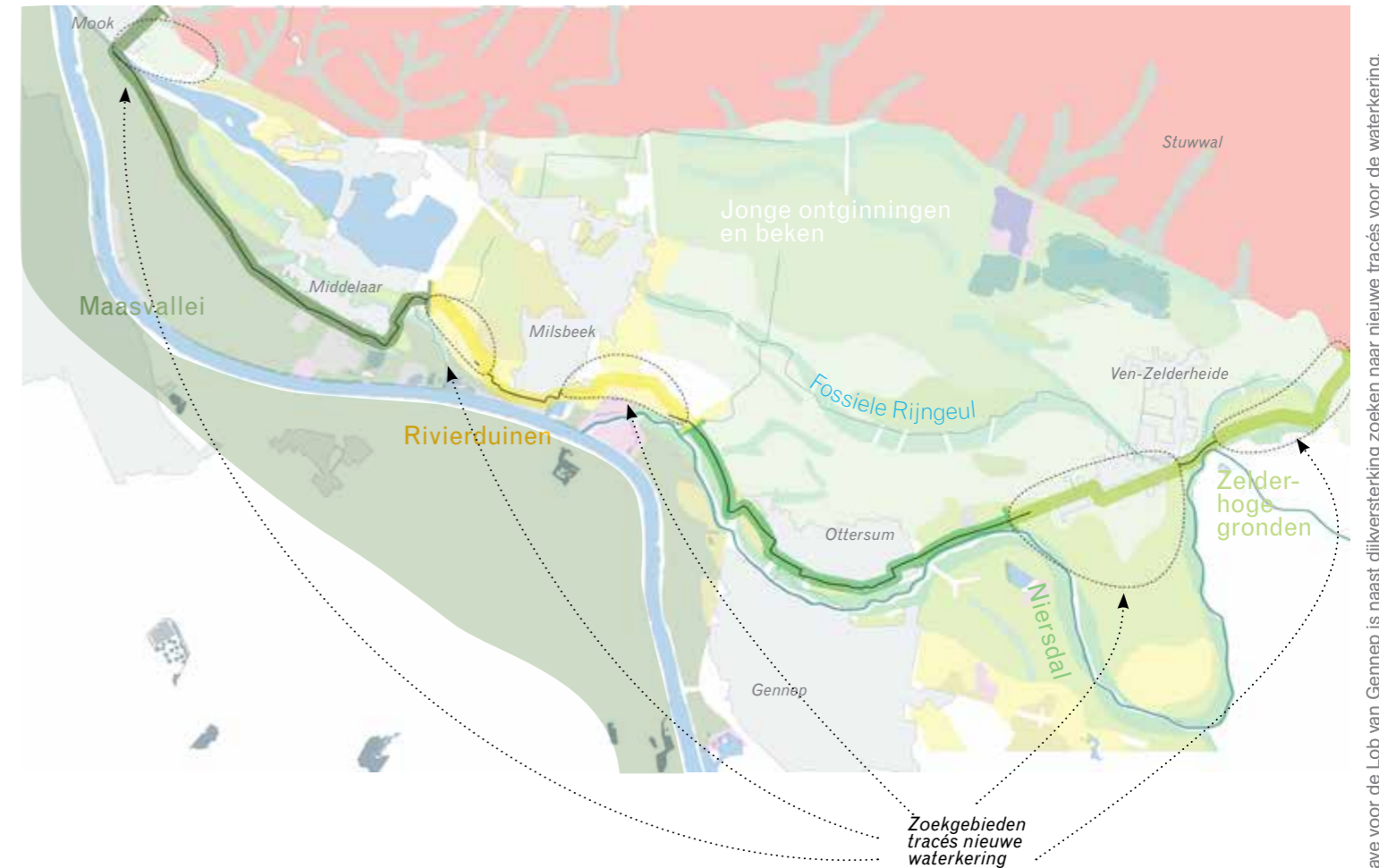
Het gebied kent grote landschappelijke kwaliteiten en een rijke geschiedenis. Enkele voorbeelden zijn de stuwwal met de Sint Jansberg, het Maas- en Niersdal, oude militaire linies en het Gennepershuis. En ook de Maasheggen en de Mookerplas bij Middelaar, de hooggelegen rivierduinen bij Milsbeek en fossiele rijngeulen.

Dit maakt het gebied aantrekkelijk voor inwoners, bedrijven en toeristen. Het doel is het behouden en versterken van deze kwaliteit door het gebied nog aantrekkelijker en mooier te maken en de gebruikswaarde te vergroten wanneer de dijken worden verhoogd en versterkt.

Daarnaast bieden onderdelen van reeds gestarte projecten in het gebied (zoals de verbetering van het watersysteem (beken) en de natuurontwikkeling in het Niersdal), kansen voor verbetering van de ruimtelijke kwaliteit. Het project Lob van Gennep kan deze initiatieven mogelijk verder versterken.

De leidende principes in dit boekje bieden een belangrijk handvat voor het behouden en versterken van de ruimtelijke kwaliteit.

DE OPGAVEN BINNEN DE VERSCHILLENDE LANDSCHAPPEN EN KENMERKEN IN DE LOB VAN GENNEP



DOEL EN GEBRUIK LEIDENDE PRINCIPES

De leidende principes geven aan wat er op het gebied van ruimtelijke kwaliteit wordt nagestreefd. Het zijn ruimtelijke uitgangspunten en ambities (leidraad) met als doel om bij het ontwerpen de bijzondere (gebieds) kwaliteiten te koesteren en te versterken. Ze worden het gehele project toegepast: van verkenning tot oplevering

Het gebruik van de leidende principes is tweeledig:

- 1. Concretiseren van het criterium ruimtelijke kwaliteit** en de toepassing daarvan als toetssteen in het werkproces.
 - Zowel bij de uitwerking van (alternatieven voor) het project;
 - Als in het beoordelingskader en het Milieueffectrapport (MER) bij de vergelijking van alternatieven op het gebied van ruimtelijke kwaliteit; Dit draagt bij aan de keuze voor een voorkeursalternatief met daarin kansrijke en gedragen maatregelen die de ruimtelijke kwaliteit verbeteren.
- 2. Dienen als kader voor het Expertteam Ruimtelijke kwaliteit Lob van Gennep** voor de formele advisering aan de Stuurgroep over ruimtelijke kwaliteit bij belangrijke mijlpalen in het project.

In de leidende principes zit geen hiërarchie. Ze zijn allemaal even belangrijk. Of en in welke mate de verschillende leidende principes aan de orde zijn, is locatie-specifiek.

Kortetermijnbelangen of individuele belangen kunnen soms op gespannen voet staan met de lange termijn en het publieke belang. De leidende principes zijn opgesteld om ook in die discussies een heldere en begrijpelijke koers te kiezen. Ruimtelijke kwaliteit biedt geen garantie op draagvlak voor een project, maar oog en oor voor en versterking van ruimtelijke kwaliteit draagt er wel aan bij.

SAMENHANG MET ANDERE DOCUMENTEN

Dit document staat niet op zich. Het is een uitwerking van de leidende principes uit het “Regionaal ruimtelijk kwaliteitskader Noord-Limburg” (2019, gemeenten Gennep en Mook en Middelaar), “Ruimtelijke kwaliteit Noordelijke Maasvallei; Visie en leidende principes” (2019, Hoogwaterbeschermingsprogramma), het MIRT onderzoek Lob van Gennep (2018) en gemeentelijk en provinciaal beleid aangaande de ruimtelijke kwaliteit. Achtergronden, inventarisaties en analyses met nadere duiding van specifieke gebiedskenmerken zijn daarin te vinden.

Voor het project Lob van Gennep is een beoordelingskader opgesteld dat helpt bij het vergelijken van de alternatieven en de keuze voor een voorkeursalternatief. Het beoordelingskader kent zes criteria (verbeteren hoogwaterbescherming, verbeteren waterbergende werking, behouden en verbeteren ruimtelijke kwaliteit, draagvlak, omgeving en milieu en balans tussen kosten en dekking) die tot een voorkeursalternatief leiden.

De leidende principes zijn onderdeel van het beoordelingskader en geven invulling aan het criterium ‘behouden en verbeteren van de ruimtelijke kwaliteit’.



VOOR DE OMGEVING, MET DE OMGEVING

De leidende principes voor de ruimtelijke kwaliteit Lob van Gennep zijn tot stand gekomen in een proces van co-creatie. Met behulp van de kennis van mensen uit het gebied, veldbezoeken, inventarisaties van huidige beleid en nader (ontwerpend) onderzoek naar het functioneren, de kwaliteiten, kansen en knelpunten van het gebied. Op basis van uitkomsten uit 'keukentafel' gesprekken, omgevingswerkgroepen, werkateliers en bijeenkomsten van het Expertteam ruimtelijke kwaliteit en de ambtelijke begeleidingsgroep zijn de leidende principes uitgewerkt en gebiedsspecifiek gemaakt.

Het resultaat is een gedeeld beeld over ruimtelijke kwaliteit dat richting geeft aan de uitwerking van de opgave.

LEESWIJZER

Na deze inleiding zijn in hoofdstuk twee de leidende principes in woord en beeld toegelicht en volgt ter afsluiting een overzicht van geraadpleegde bronnen en de colofon.

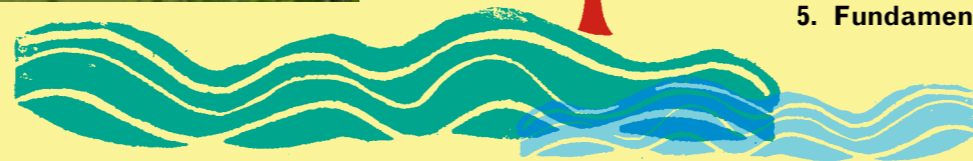
In de beschrijving zijn veel verschillende namen gebruikt en markante plekken in het gebied benoemd. Een toponiemenkaart met foto's van markante en bijzondere plekken is te vinden voorin dit document.

2 LEIDENDE PRINCIPES



VIJF LEIDENDE PRINCIPES VOOR DE LOB VAN GENNEP:

1. Landschap leidend.
2. Vanzelfsprekende dijken.
3. Contact met de Maas en de Niers.
4. Een toegankelijk landschap.
5. Fundament en katalysator voor ontwikkeling.



2. LEIDENDE PRINCIPES

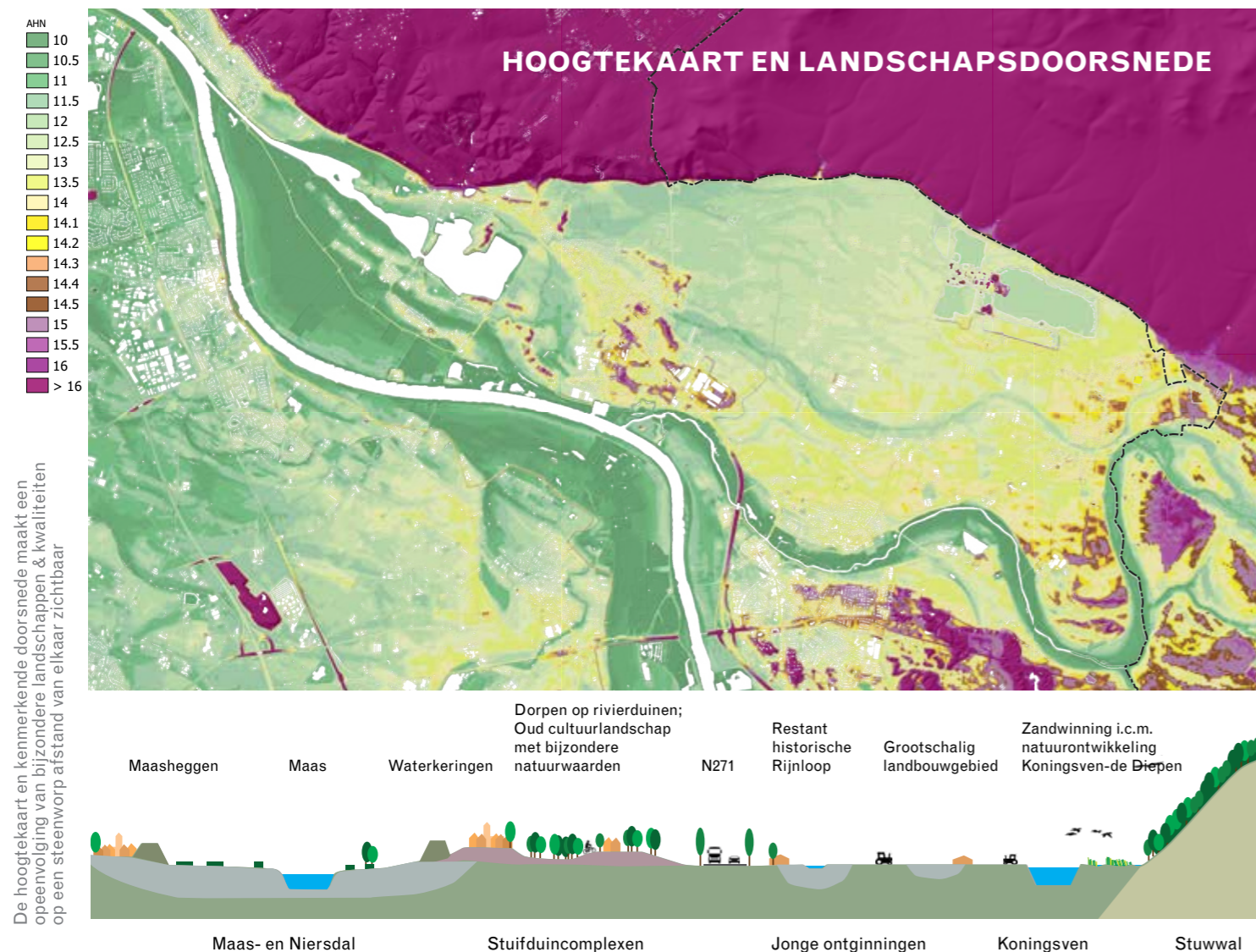
De versterkingsopgave van de dijken resulteert in forse ruimtelijke ingrepen in het bijzondere landschap van de Lob van Gennep. Een zorgvuldig dijkontwerp is daarbij essentieel waarbij gedeelde gebruiks-, belevings- en toekomstwaarden essentieel zijn. Het behouden, versterken of toevoegen van nieuwe kwaliteiten aan het landschap, kan bijdragen aan draagvlak en trots van bewoners en ondernemers.

De uitgangspunten en ambities die hierbij als leidraad dienen, zijn verwoord in vijf leidende principes die specifiek zijn toegesneden op de specifieke kwaliteiten van de Lob van Gennep.

DE VIJF LEIDENDE PRINCIPES VOOR DE LOB VAN GENNEP

Hieronder volgt een overzicht van de vijf leidende principes. Deze worden op de volgende pagina's verder toegelicht.

1. Bij de tracékeuze voor en versterking van de dijk en eventuele herinrichting van beken en natuurontwikkeling is het **landschap leidend**.
2. Bij het ontwerp van de dijk komen we tot **vanzelfsprekende dijken**, denkend vanuit de directe omgeving.
3. De dijk en directe omgeving dragen bij aan een verbeterd **contact** van de dorpen **met de Maas en Niers**.
4. **Verbeter de** ontsluiting en **toegankelijkheid van het landschap** voor gebruikers, wandelaars en fietsers.
5. Dijkversterking en mogelijke maatregelen aan beekherstel en natuurontwikkeling zijn een **fundament en katalysator voor de ontwikkeling** van een vitaal landschap.



LEIDEND PRINCIPE 1

LANDSCHAP LEIDEND

BIJ DE TRACÉKEUZE VOOR EN VERSTERKING VAN DE DIJK EN EVENTUELE HERINRICHTING VAN BEKEN EN NATUURONTWIKKELING IS HET LANDSCHAP LEIDEND.

De Lob van Gennep ligt op de overgang van de Maasvallei naar de Bedijkte Maas en herbergt een grote variatie aan landschappen, cultuurhistorisch waardevolle plekken en natuurgebieden.

De belangrijkste landschappelijke kenmerken zijn:

- het Maas- en Niersdal met restanten van Maasheggen en de Circumvallatielinie (Gennep, Gennepershuis en Middelaarshuis),
- kleinschalige beboste rivierduinen,
- fossiele rijngeulen en beken,
- jonge ontginningen,
- het Koningsven-De Diepen
- de Zeldersche Driessen,
- de beboste stuwwal met de St. Jansberg
- op hoge gronden en zandduinen gelegen karakteristieke dorpen.

Dit leidend principe geeft weer hoe hierop voort te bouwen bij het brengen van samenhang in het versterken van bestaande dijktracés, de tracering van nieuwe dijktracés en eventuele herinrichting van beken en natuurontwikkeling.

- **Bestaande te versterken dijktrace's bouwen voort op de karakteristieke eigenschappen van de verschillende landschappen en dorpen.** Zie ook de kaarten op pagina 13 en 22.
- **Nieuwe waterkeringen benutten zoveel mogelijk de gevarieerde en reliëfrijke opbouw en versterken de samenhang van het landschap.** Het gaat hierbij om de rivierduinen bij Milsbeek, de terrasranden bij de Bloemstraat en Ven-Zelderheide, en de oude geulpatronen van Maas, Niers én Rijn.
- **Voorheen onbedijkte landschappen met haar kenmerkende natuurlijke reliëf bij Milsbeek en Ven-Zelderheide vragen soms om andere dan traditionele oplossingen.** Het gaat om oplossingen waarin in glooiingen de waterkering is opgenomen, die multifunctioneel zijn en zowel waterveiligheid, ruimtelijke kwaliteit als gebruikskwaliteit dienen (zoals bijvoorbeeld de hoge gronddijken in het project Ooijen – Wanssum).
- **Het landschap is leidend als het gaat om eventuele herinrichting van uiterwaarden, beken en natuurontwikkeling in het Niersdal.** Mogelijke maatregelen ter verbetering van het watersysteem (o.a. Kroonbeek) en natuurontwikkeling (Niersdal) sluiten aan op het reliëf van oude geulen en laagtes (reliëf volgend ontgraven), versterken de samenhang van landschappelijke structuren en dragen bij aan een meervoudig en duurzaam gebruik. Eventuele delfstofwinning is volgend en niet leidend bij het ontwerp.



- **Respecteer of versterk historische elementen in de dijkzone**, zoals de kroonwerken en grachten rond het Genneperhuis. Onderzoek ook hoe op eenvoudige, heldere manier de ruimtelijke samenhang versterkt kan worden tussen het Genneperhuis en het Middelaarshuis.
- **Respecteer of benadruk waterstaatkundig erfgoed**, zoals bijvoorbeeld de Dam bij Ven-Zelderheide of de kades bij Milsbeek (Bloemenstraat-Achterbroek, kwelkade, kade steenfabriek).
- **Respecteer of versterk waardevolle (historische) groenstructuren**, zoals beplanting op de rivierduinen of de Maasheggen bij Middelaar en de Maaskemp.
- **Onderzoek of en hoe de Circumvallatielinie beleefbaar gemaakt kan worden** bij dijkversterking in Middelaar, het dal van de Aaldonksebeek en Ottersum. Probeer het lijnesysteem inzichtelijk te maken en te verbeelden, besef dat de huidige landschappelijke context niet die van de 17de eeuw is.
- **Maak met relatief eenvoudige, maar beeldende maatregelen het leven met (hoog)water in de tijd voor het publiek begrijpelijk.** Zoals dit nu wordt gedaan met peilstokken met markeringen van hoogwater bij o.a. Middelaar.



DIJKTYPEN/KERING

GROENE DIJK

Dit profiel bevat verschillende groene compacte dijken en komt het meest voor in de Maasvallei. Beoogd ruimtelijk beeld is een herkenbare compacte dijk in het landschap.

KLASSIEKE DIJK



Toepassingen:

In het maasdal met overwegend vlak gebied met o.a. agrarisch gebruik. En in dorp/ stad wanneer de dijk veelal aan achtertuinen grenst.



Toepassingen:

Op locaties waar een steunberm 'voordeliger' uitkomt tov een maatregel met een scherm. Eventueel geschikt maken voor medegebruik door extra overhoogte toe te passen.



TUIMELKADE

Toepassingen:

Op locaties waar het door de beperkte ruimte en/of de ligging van infrastructuur niet mogelijk is de huidige kering op te hogen.

VERHOLEN DIJK

De dijk wordt in het landschap geïntegreerd als onderdeel van natuurlijk reliëf. Huidig gebruik is uitgangspunt.

HOGE GROND STRATEGIE



Toepassingen:

Waar de dijk over van nature hoger gelegen gronden loopt.

Aandachtspunt:

+ 1 m grond ophogen tov profiel vrije ruimte in het geval van houtopstanden, agrarisch medegebruik op de dijk.

STEILRANDDIJK



Toepassingen:

Wanneer het tracé op/ nabij een natuurlijke -steile- overgang van hoog naar laag loopt (terrassen of steilranden).

HARDE KERING

De kering wordt vormgegeven als een hard element.

MUURTJE



Toepassingen:

Op locaties bij woningen/ voorzieningen waar het door beperkte ruimte en/of de lokale karakteristieken niet mogelijk/wenselijk is een groene kering te maken.

LEIDEND PRINCIPLE 2

VANZELFSPREKENDE DIJKEN

BIJ HET ONTWERP VAN DE DIJK KOMEN WE TOT VANZELFSPREKENDE DIJKEN, DENKEND VANUIT DE DIRECTE OMGEVING.

Tot 1996 was het gebied grotendeels onbedijkt. Daarna is vooral de omgeving van Middelaar en Ottersum bedijkt, zonder ruimtelijke meerwaarde te bieden. Dit leidend principe gaat over het ontwerp van de dijk zelf (type en profiel), redenerend vanuit het landschap en directe omgeving.

- **Het ontwerp van het dijkprofiel sluit aan bij het onderliggende landschap.** De bestaande dijken langs de Maas en Niers verschillen in schaal en verschijningsvorm. Veelal bescheiden en kleinschalig langs de Niers, forser en grootschaliger langs de Maas. Deze verschillen komen nu al tot uiting bij de bestaande dijken. Hierop wordt bij de versterking voortgebouwd. De versterking kan hierbij worden aangegrepen om de eenheid op de desbetreffende plek nog verder te vergroten. De dijkentypologie op pagina 28 is hierbij richtinggevend.
- **De ligging en vormgeving van de noodzakelijke stabiliteits- en pipingmaatregelen worden vroegtijdig als onderdeel van de ontwerp-opgave meegenomen.** Dit speelt onder andere bij Middelaar en Ottersum.

- **Nieuwe waterkeringen worden logisch en volledig verweven met hoge gronden, het huidige grondgebruik blijft daarbij zoveel mogelijk gehandhaafd.** Dit kan leiden tot hoge gronddijken of zogenaamde 'verholten dijken'. Waar dit niet mogelijk is, vormt de nieuwe waterkering een logische nieuwe laag in het landschap. Nader ontwerpend onderzoek is hiervoor noodzakelijk bij de rivierduinen en hoge gronden rondom Milsbeek en Ven-Zelderheide.
- **Combineer de aanleg van nieuwe waterkeringen waar mogelijk met bestaande wegtracé's,** zoals bij de N271 en de Kleefseweg richting Ven-Zelderheide en Duitsland.
- **Zichtbare waterkeringen sluiten in materiaalgebruik aan bij de omgeving.** Waterkeringen worden of zijn bepalend voor het aanzicht van dorpen en buitengebieden. Te denken valt aan bloemrijke dijken bij Ottersum en Middelaar en metselwerk bij de sportvelden in Ottersum. Gebruik van damwanden, zoals bij de kruising Bossebrugweg-Pastoorisdijk, wordt waar mogelijk voorkomen.



LEIDEND PRINCIPE 3

CONTACT MET DE MAAS EN DE NERS

DE DIJK EN DIRECTE OMGEVING DRAGEN BIJ AAN EEN VERBETERD CONTACT VAN DE DORPEN MET DE MAAS EN NERS.

Veel huidige dijken vormen een harde scheiding tussen het buiten- en binnendijs landschap. Het verbinden van dorpen met de rivier is van belang. De verbinding met het water is immers een garantie voor meerwaarde. Dit kan door op en rondom de dijk ontwikkelingen mogelijk te maken die contact met of een gezicht naar de rivier opleveren. Zo ontstaan kansen voor bijvoorbeeld kleinschalige pleisterplaatsen, strandjes, horeca of herstructurering van in onbruik geraakte locaties. Daarmee gaat dit derde leidend principe over hoe locaties en maatregelen op en nabij de dijken kunnen bijdragen aan direct of visueel contact met de Maas en de Niers.





- **Bij de dijkversterking blijven op het niveau van dorp of gemeenschap (publieke) plekken met uitzicht op de rivier behouden of worden deze ontwikkeld.** Daarmee blijft het economisch potentieel en het recreatieve netwerk in stand of wordt versterkt.
- **Bestaande publieke pleisterplaatsen krijgen een kwaliteitsverbetering en een heldere zichtrelatie met de rivieren Maas en Niers.** Kansen hiervoor liggen bijvoorbeeld bij het Kerkplein in Middelaar, de entree van het Gennepershuis aan de Bloemenstraat in Milsbeek, de entree van het Niersdal aan de Nijmeegseweg in Ottersum en de Dam in Ven-Zelderheide. Daarnaast gaat het om voor recreatie en toerisme belangrijke private pleisterplaatsen, zoals de campings aan de Bloemenstraat.
- **Kijk bij het toevoegen van nieuwe pleisterplekken hoe ook het economisch potentieel en het recreatieve netwerk kan worden versterkt voor een breed publiek op specifieke locaties.** Bijvoorbeeld op routes naar of op de kering in Ottersum, bij de dijk rondom de steenfabriek in Milsbeek, omgeving Middelaarshuis en bij het Kerkplein in Middelaar.

LEIDEND PRINCIPE 4

EEN TOEGANKELIJK LANDSCHAP

VERBETER DE ONTSLUITING EN TOEGANKELIJKHEID VAN HET LANDSCHAP VOOR GEBRUIKERS, WANDELAARS EN FIETSERS

De verschillende landschappelijke parels en elementen zijn voor zowel bewoners als bezoekers in dit gebied vooral met lokale ommetjes ontsloten. Vreemd genoeg ontbreekt het in het Maas- en Niersdal aan doorgaande routes en voorzieningen zonder dat het hele gebied ontsloten moet worden. Een uitgekende ontsluiting zorgt ervoor dat bewoners elkaar ontmoeten, is positief voor de recreatieve beleving en daarmee de ontwikkeling van kleinschalig toeristische voorzieningen.

- **Werk een recreatieve zonering uit voor meer intensieve en extensieve te gebruiken delen in het gebied.** Bij het ontwikkelen van alternatieven is het uitwerken van een recreatieve zonering onderdeel van de planvorming. Deze zonering is de basis om voor de verschillende bestaande en nieuwe tracés voor waterkeringen routes en verblijfsplekken toe te voegen.





- **Werk aan versterking van aantrekkelijke en logische streekroutes door ontbrekende schakels te verbinden of toe te voegen via waterkeringen en/of rivier- en beekdalen.** Deze ontbrekende routes liggen tussen recreatieve parels en Gennepe en Plasmolen als focuspunten in het recreatieve netwerk. Denk hierbij aan de Gebrande Kamp en het Niersdal in Ottersum en/of historisch erfgoed zoals het Middelaarshuis en het Genneperhuis. Weeg per route af of een wandel-, fiets- of gecombineerde route aan de orde is.
- **Recreatief medegebruik van de dijk is uitgangspunt.** Dit speelt onder andere tussen Mook en Middelaar en overal waar dit tot een verrijking voor de recreatieve structuur (wandelen en/of fietsen) en belevingswaarde leidt.

LEIDEND PRINCIPLE 5

FUNDAMENT EN KATALYSATOR VOOR ONTWIKKELING

DIJKVERSTERKING EN MOGELIJKE MAATREGELEN AAN BEEKHERSTEL EN NATUURONTWIKKELING ZIJN EEN FUNDAMENT EN KATALYSATOR VOOR ONTWIKKELING VAN EEN VITAAL LANDSCHAP.

Het realiseren van het project Lob van Gennep is een grote ruimtelijke ingreep in het landschap die invloed heeft op het gebruik, de waterhuishouding en de belevingswaarde. Leidend principe vijf geeft invulling aan de mogelijkheid bestaande kwaliteiten, ambities en autonome ontwikkelingen te verbinden met de benodigde maatregelen van het project. Als dat met een actieve samenwerking van de verschillende partners op een juiste manier gebeurt, ontstaan kansen voor het versterken van de leefbaarheid, ruimtelijke kwaliteit en ecologische kwaliteit. Dit biedt een gedegen fundament en katalysator voor de ontwikkeling van een vitaal landschap.





- **Het project houdt rekening met ruimtelijke ambities en toekomstige ontwikkelingen in de ruimere omgeving.** Om tot de juiste keuzes te komen voor de dijkversterking en keuzes voor de nieuwe tracés bij Milsbeek en Ven-Zelderheide vormen niet alleen huidige belangen, maar ook toekomstige ambities en ontwikkelingen (mede aangedragen door bewoners, bedrijven en organisaties en overheden) input voor de dijkversterking. En is een actieve samenwerking tussen overheden en bewoners en tussen overheden onderling essentieel.
- **Dijkversterking en nieuwe tracés voor de waterkering vormen een katalysator voor natuur- en landschapsontwikkeling** (zoals bij de betonfabriek in Ottersum), stedenbouwkundige plannen (zoals bij het Kerkplein in Middelaar) of herstel van 'fouten' uit het verleden. En vormen een katalysator voor toeristisch-recreatieve initiatieven die met de dijk of dijktracés samenhangen, zoals de toegankelijkheid van het Niersdal.
- **Zoek bij mogelijke maatregelen voor beekherstel naar synergie met bestaande ontwikkelingen om te anticiperen op een goede ecologische dooradering.** Het gebied herbergt waardevolle droge natuurgebieden op de stuwwal zoals de St. Jansberg (Natura 2000 status) en het Reichswald en nattere natuurgebieden zoals de Zeldersche Driessen (Natura 2000 status), het Koningsven/de Diepen, de Gebrande Kamp en het Maas- en Niersdal met een grote ecologische variatie en rijkdom. De verbindingen waarlangs middelgrote zoogdieren zich kunnen verplaatsen tussen deze droge en natte natuurgebieden zijn zeldzaam en waardevol. Zoek bij mogelijke maatregelen voor beekherstel naar synergie met bestaande ontwikkelingen en projecten om voor te sorteren op een goede ecologische verbinding tussen Maas, Niers en stuwwal die eventueel te combineren is met een recreatieve verbinding.

- **Combineer maatregelen voor natuurherstel met het vergroten van de recreatieve toegankelijkheid.** Maatregelen die bijdragen aan natuurherstel of het versterken van specifieke habitats in het Niersdal versterken ook de landschappelijke herkenbaarheid en toegankelijkheid. Uitbreiding van de recreatieve toegankelijkheid gebeurt daar waar dit kan samengaan met de huidige en toekomstige natuurwaarden en leidt tot een verrijking van de recreatieve fiets- en wandelstructuur of belevingswaarde.
- **Zet maaiveldverlaging voor natuurontwikkeling ook in voor mogelijke watercompensatie.** Bij Milsbeek in het Maasdal en in het Niersdal kan in de toekomst natuurontwikkeling mogelijk samen gaan met maaiveldverlaging. Deze maaiveldverlaging kan mogelijk worden 'meegerekend' als watercompensatie.
- **Onderzoek bij mogelijke maatregelen ter verbetering van de waterhuishouding** hoe deze zijn te combineren met droogtebestrijding (waar mogelijk vasthouden van water) en recreatieve en ecologische functies.
- **Slim anticiperen op grondstromen kan de totstandkoming van ruimtelijke kwaliteit vergemakkelijken.** Een voorbeeld is de aanvoer van grond voor de aanleg van bijzondere dijktypen, zoals hoge gronddijken en verholten dijken. Benut daarbij de synergie met andere opgaven in het gebied. Kansen hiervoor liggen bij natuurontwikkelingsprojecten, mogelijke maatregelen voor beekherstel en KRW-maatregelen bij de Gebrande Kamp.



GERAADPLEEGDE BRONNEN

Bij het opstellen van de leidende principes en de beschrijving op hoofdlijnen van gebiedskenmerken en kwaliteiten is gebruikt gemaakt van onderstaande vastgestelde (beleids)documenten aangaande de ruimtelijke kwaliteit.

Beschrijving gebiedskwaliteiten en ambities op regionaal niveau en lokaal niveau:

- Leidende principes uit het Regionaal ruimtelijk kwaliteitskader Noord-Limburg (2019)
- Omgevingsvisie gemeente Gennepe (2019)
- Nulmeting kwetsbare gebiedswaarden gemeente Gennepe (2017)
- Landschapsontwikkelingsplan gemeente Gennepe en Mook en Middelaar (2009)
- Toekomstvisie Mook en Middelaar 2030 (2017)
- Ruimtelijke analyse Mook en Middelaar (2012)
- MIRT onderzoek & Inspiratieatlas Lob van Gennepe (2018)
- Werkdocument Ruimtelijk Perspectief Lob van Gennepe; Inspiratie voor een bruikbaar en mooi landschap (2020) (niet vastgesteld)

Nadere duiding op de visie en achtergronden leidende principes voor de dijkversterking

- Ruimtelijke kwaliteit Noordelijke Maasvallei; Visie & leidende principes (Hoogwaterbeschermingsprogramma Noordelijke Maasvallei 2019)



COLOFON

September 2020

Dit is een uitgave van het project Lob van Gennepe. Lob van Gennepe is een gezamenlijk project van het Rijk (Rijkswaterstaat en het Ministerie van Infrastructuur en Waterstaat), provincies Limburg, Noord-Brabant en Gelderland, waterschappen Limburg en Aa en Maas en gemeenten Gennepe en Mook en Middelaar. Deze partijen zijn de initiatiefnemers. Waterschap Limburg treedt namens de samenwerkende overheden op als trekker van de verkenning.

Samenstelling, tekst en redactie

Geert de Vries, Matthijs Willemsen en projectteam Lob van Gennepe

Onderzoek

Geert de Vries, Matthijs Willemsen, Sjaak Punt, Leonoor van der Linden en Freek de Bruijn

Met medewerking van

Gemeente Gennepe, gemeente Mook en Middelaar, provincie Limburg, Waterschap Limburg en het Expertteam Ruimtelijke Kwaliteit Lob van Gennepe. Het Expertteam Ruimtelijke Kwaliteit bestaat uit: Ruud Dubbeld (voorzitter), Abe Veenstra, Marinus Kooiman, Sief Jansen, Jan Wabeke en Herman van Steenwijk (secretaris.)

Fotografie en cartografie

Projectteam Lob van Gennepe

Grafisch vormgeving

Ester Eijkmans

Informatie

www.lobvangennepe.nl of mail naar info@lobvangennepe.nl



**Lob van
Gennepe**
Leven mét de Maas

